

# 2026年6月台灣製造業採購經理人指數為60.7%

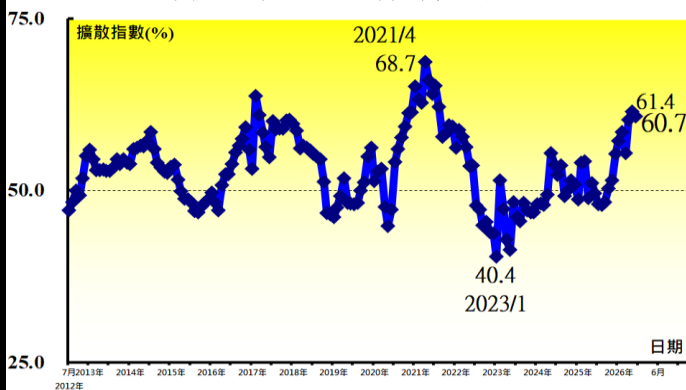
(June 2026 Taiwan Manufacturing PMI at 60.7%)

新增訂單、生產與人力僱用持續擴張  
供應商交貨時間上升，存貨持續擴張。

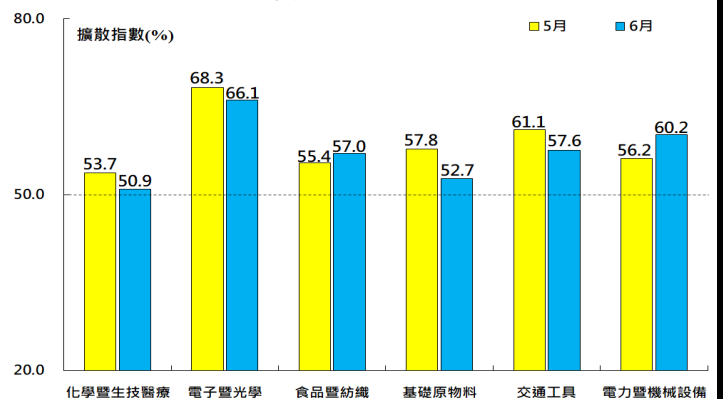
## 2026年6月台灣製造業採購經理人指數<sup>1</sup>

單位：%							產業別						
	2026 6月	2026 5月	百分點 變化	方向 (Direction)	速度 (Rate of Change)	趨勢 (Trend) 連續 月份	化學 暨 生技 醫療	電子 暨 光學	食品 暨 紡織	基礎 原物料	交通 工具	電力 暨 機械 設備	
台灣製造業PMI	60.7	61.4	-0.7	擴張	趨緩	9	50.9	66.1	57.0	52.7	57.6	60.2	
新增訂單數量	60.4	59.6	+0.8	擴張	加快	9	47.7	66.7	56.5	56.8	52.4	64.3	
生產數量	58.7	57.9	+0.8	擴張	加快	3	47.7	66.7	54.3	52.3	69.0	59.5	
人力僱用數量	55.4	52.7	+2.7	擴張	加快	8	50.0	59.3	58.7	47.7	50.0	60.7	
供應商交貨時間	66.9	71.2	-4.3	上升	趨緩	19	55.7	72.2	65.2	52.3	59.5	58.3	
存貨	61.9	65.7	-3.8	擴張	趨緩	7	53.4	65.7	50.0	54.5	57.1	58.3	
客戶存貨	49.4	50.5	-1.1	過低	前月為過高	1	50.0	49.5	45.7	52.3	47.6	46.4	
原物料價格	76.3	85.6	-9.3	上升	趨緩	21	51.1	81.0	65.2	61.4	85.7	84.5	
未完成訂單	60.9	63.2	-2.3	擴張	趨緩	7	50.0	66.7	47.8	46.6	47.6	59.5	
新增出口訂單	63.1	64.4	-1.3	擴張	趨緩	7	48.9	67.6	47.8	55.7	57.1	60.7	
進口原物料數量	65.0	63.3	+1.7	擴張	加快	7	51.1	70.4	45.7	55.7	59.5	60.7	
未來六個月展望	64.2	66.8	-2.6	擴張	趨緩	7	51.1	69.9	43.5	55.7	45.2	63.1	
生產用物資(平均天數)	46	48					35	54	45	57	25	40	
維修與作業耗材(平均天數)	38	39					30	39	38	47	30	36	
資本支出(平均天數)	72	71					61	78	61	72	102	60	

台灣製造業 PMI 時間序列走勢圖



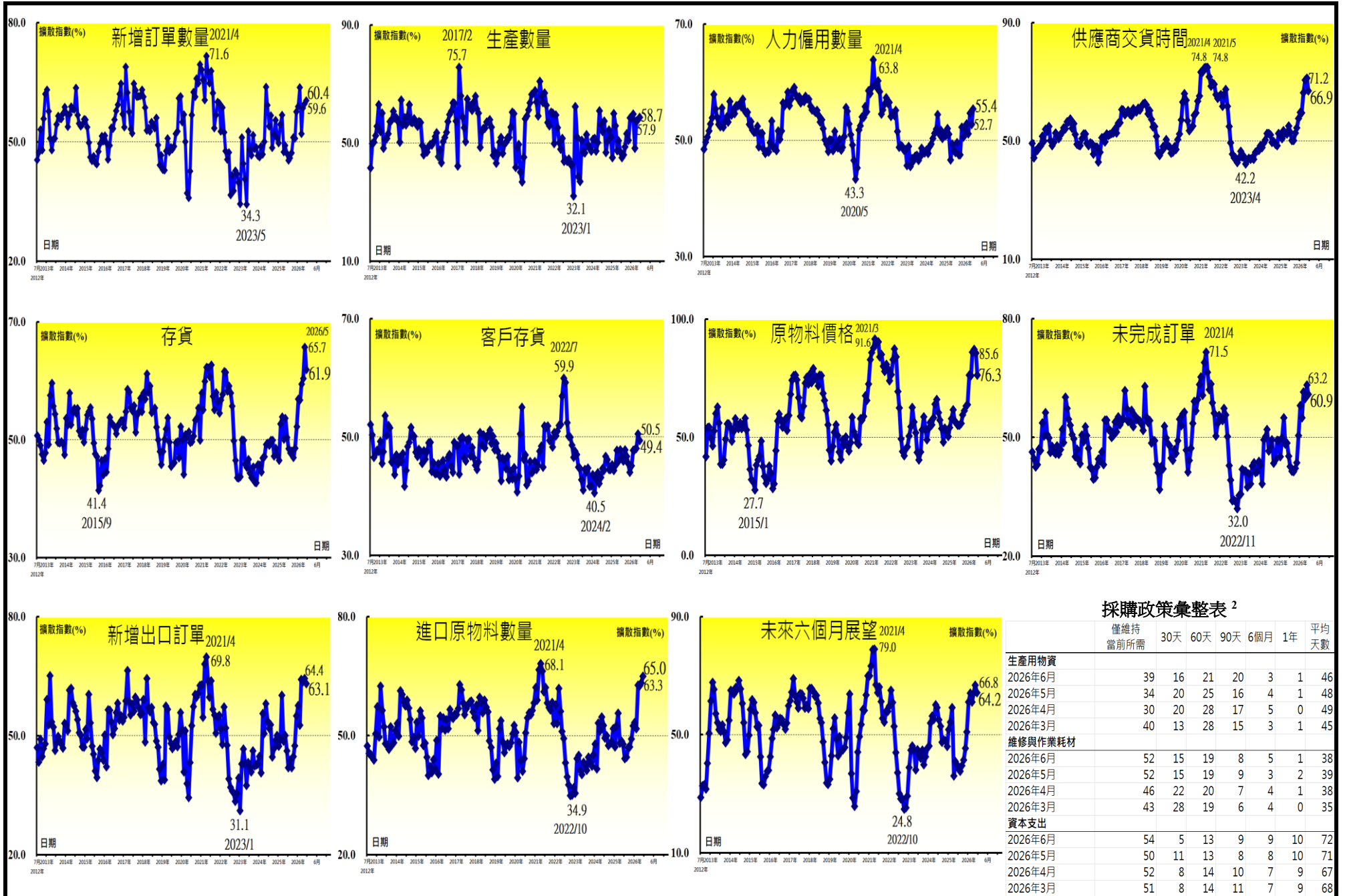
產業別 PMI 示意圖



### 本月重點節錄 (Summary)

- 2026年6月經季節調整後之台灣製造業 PMI 已連續9個月擴張，指數由2021年9月以來最快擴張速度（61.4%）微幅回跌0.7個百分點至60.7%。
- 經季節調整後之新增訂單指數回升0.8個百分點至60.4%，連續第9個月擴張。
- 生產指數已連續第3個月擴張，指數續揚0.8個百分點至58.7%。
- 人力僱用指數回升2.7個百分點至55.4%，連續第8個月擴張。
- 全體製造業已連續19個月回報供應商交貨時間上升（高於50.0%），惟指數由2021年7月以來最快上升速度（71.2%）回跌4.3個百分點至66.9%。
- 存貨指數由2012年7月創編以來最快擴張速度（65.7%）回跌3.8個百分點至61.9%，連續7個月擴張。
- 客戶存貨指數於5月中斷連續42個月的過低轉為過高（高於50.0%），惟本月指數隨即回跌1.1個百分點呈現過低（低於50.0%），指數為49.4%。
- 原物料價格指數已連續6個月維持在70.0%以上的上升速度，惟指數回跌9.3個百分點至76.3%。
- 未完成訂單指數已連續7個月擴張，指數回跌2.3個百分點至60.9%。
- 新增出口訂單已連續4個月維持在60.0%以上的擴張速度，指數回跌1.3個百分點至63.1%。
- 進口原物料數量指數續揚1.7個百分點至65.0%，為2021年6月以來最快擴張速度。
- 未來六個月展望指數已連續7個月擴張，指數回跌2.6個百分點至64.2%，連續第6個月維持在60.0%以上的擴張速度。惟六大產業中，食品暨紡織產業與交通工具產業之未來展望仍回報緊縮。
- 2026年6月未經季節調整之六大產業 PMI 全數擴張，各產業依擴張速度排序為電子暨光學產業(66.1%)、電力暨機械設備產業(60.2%)、交通工具產業(57.6%)、食品暨紡織產業(57.0%)、基礎原物料產業(52.7%)與化學暨生技醫療產業(50.9%)。

# 台灣製造業 11 項擴散指數時間序列走勢圖暨採購政策彙整表



採購政策彙整表<sup>2</sup>

	僅維持 當前所需	30天	60天	90天	6個月	1年	平均 天數
<b>生產用物資</b>							
2026年6月	39	16	21	20	3	1	46
2026年5月	34	20	25	16	4	1	48
2026年4月	30	20	28	17	5	0	49
2026年3月	40	13	28	15	3	1	45
<b>維修與作業耗材</b>							
2026年6月	52	15	19	8	5	1	38
2026年5月	52	15	19	9	3	2	39
2026年4月	46	22	20	7	4	1	38
2026年3月	43	28	19	6	4	0	35
<b>資本支出</b>							
2026年6月	54	5	13	9	9	10	72
2026年5月	50	11	13	8	8	10	71
2026年4月	52	8	14	10	7	9	67
2026年3月	51	8	14	11	7	9	68

## 廠商評論（節錄）

### 化學暨生技醫療產業

- 中部科學園區擴廠，周邊基礎建設與相關資源配套，應審慎評估--**醫療器材及用品製造業**。
- 經過 3、4 月原料大幅上漲，下游客戶在 5 月份接受不了漲價，紛紛停止下單。惟 6 月中旬開始原料價格下跌，買氣略有回升--**未分類其他化學製品製造業**。

### 電子暨光學產業

- 塑料與化學品價格上漲--**其他電子零組件製造業**。
- 客戶短期需求預估增加，但對長期仍保守因應，多數半導體廠第一季、第二季已漲價，但下半年仍有漲價計畫--**半導體製造業**。
- 因主被動元件及 PCB 交期拉長，導致原本規劃的生產交期隨之延後，影響客戶交期--**積體電路製造業**。
- 中東戰爭影響，原物料價格持續攀升，且光學材料部分因地緣政策關係調漲，幅度已來到 20%，如客戶不接受將影響到獲利--**光電材料及元件製造業**。
- 目前採購國外晶片的交期都太長，約 12~16 週，對物聯網產業來說太久，增加採購與存貨管理作業之困難度--**電子零組件製造業**。

### 基礎原物料產業

- 本期電爐鋼廠之鋼筋出貨動能放緩，主因夏季電價推升營業成本及梅雨天候限縮工程需求，惟終端拉貨力道不足，國內外廢鋼價格整體走勢趨弱--**鋼鐵製造業**。
- 政府打房政策未再加強力道，對於營建業壓力暫時緩解，惟國際油價仍屬高檔，海運成本仍高，此外，美元強勢造成進口成本仍緩增，市場銷售仍低迷，無法轉嫁成本--**水泥及其製品製造業**。

### 交通工具產業

- 銅料與塑料漲幅大，成本墊高，利潤下降--**汽車零件製造業**。

### 電力暨機械設備產業

- 行業特性，專料專用，故不會提前備庫通用品，皆視案場需求進行備料--**發電、輸電及配電機械製造業**。

#### 附註：

1. 中華經濟研究院受國家發展委員會（前經建會）委託，並與中華採購與供應管理協會合作進行台灣製造業採購經理人指數調查。自 2012 年 5 月起中經院已完成 6 次試編，並於 2012 年 11 月起正式發佈台灣製造業採購經理人指數。實務上 X-13ARIMA-SEATS 軟體要求至少 5 年的資料才能進行季節調整，再加上讓農曆年的影響充分發酵，故自 2018 年 4 月起發布季節調整後 PMI，並於每年 4 月視模型檢定結果回溯修正一次（Revisions）。中經院針對有明顯、相對穩定季節性之 PMI 總指標，新增訂單、生產與人力僱用三指標分別進行季節調整，供應商交貨時間與現有原物料存貨水準則因季節性不穩定，故不作任何調整。為使季調後新增訂單、季調後生產、季調後人力僱用與未經季調之供應商交貨時間與存貨等五項指標的平均（稱為間接季節調整）等於直接季調後之 PMI 的數值，將兩者的差異以各數列不規則成分（Irregular component）的變異數為權數分配至季調後之新增訂單、生產與人力僱用三數列。中經院季節調整作法已考量農曆年移動假日效果，並區分農曆年前、農曆假期與農曆年後之差異。PMI 五項組成指標外之六項擴散指標以及產業別數據則全數為未經季節調整後之原始數據，故數值仍會反映一定程度之季節性；本表主要根據超過 250 份（有效樣本）製造業企業之問卷回答內容作計算，並節錄問卷填答者的意見，不代表政府與本院的立場；本表數值是以各企業所屬產業別對 GDP 貢獻度加權平均而得，相同產業中各企業之權重相同。各產業別分類以主計處分類為依據，不同產業別之受訪企業家數主要依照各產業別對 GDP 的貢獻度進行分層抽樣，並跟隨行政院主計總處「國民所得統計五年修正」進行比重調整，未來不排除視個別產業受訪企業數量做進一步產業別細分；各項擴散指數之計算方式為企業勾選上升的比例加上勾選持平比例的半數。台灣製造業 PMI 之計算僅以生產、新增訂單、人力僱用、存貨與供應商交貨時間等五項擴散指數等權平均而得。指數大於 50 其方向標示為擴張、上升或過高，指數小於 50 其方向標示為緊縮、下降或過低。
2. 採購政策的衡量方式為維持當前所需 5 天、30 天、60 天、90 天、6 個月（180 天）、一年（360 天），平均天數為加權平均值。
3. 自 2012 年 12 月起中華經濟研究院亦將提供 1 頁英文版台灣製造業採購經理人指數報告，歡迎各界轉載與使用。
4. 本報告感謝國家發展委員會、中華採購與供應管理協會的大力支持。同時感謝工總公會之協助與宣傳，尤其是台灣鋼鐵工業同業公會、台灣區車輛工業同業公會、台灣電線電纜同業公會、台灣半導體產業協會、台灣科學工業園區科學工業同業公會、台灣區石油化學工業同業公會、台灣區電機電子工業同業公會、中華民國工商協進會以及台灣橡膠暨彈性體工業同業公會的協助。
5. 目前受訪廠商中超過三分之二的企業為上市、上櫃及興櫃公司或天下雜誌篩選之製造業 1000 大企業，我們十分感謝諸位認同這是一件對台灣有意義的事。
6. 關於本報告之任何意見或諮詢歡迎來信或致電中華經濟研究第三研究所（台灣經濟所）陳馨蕙博士（02）27356006 轉 623 或 E-mail: [csh@cier.edu.tw](mailto:csh@cier.edu.tw)。
7. 對於有意參與後續採購經理人指數編製之公司，歡迎來信將公司聯繫窗口之聯絡人姓名、公司名稱、聯絡人職稱、聯絡人 E-mail 與電話寄至 E-mail: [csh@cier.edu.tw](mailto:csh@cier.edu.tw)，本院將寄送專屬帳號密碼給貴公司聯繫窗口以方便各窗口聯絡人線上填寫問卷，同時後續分析報告也會直接寄送到貴公司之指定信箱。
8. 國家發展委員會與中華經濟研究院保留一切解釋與修改權力。