

《新聞稿》

2026 年 3 月台灣採購經理人指數

PMI 55.4%，NMI 54.3%

國家發展委員會、中華經濟研究院提供
2026 年 4 月 1 日

壹、台灣製造業採購經理人指數 (Taiwan Manufacturing PMI) ¹

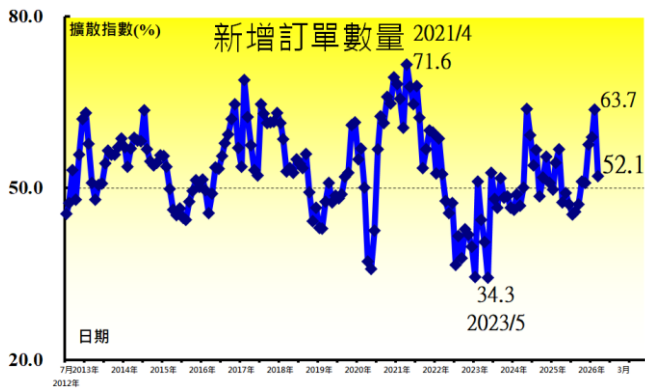
AI 與半導體供應鏈相關需求持續強勁，惟中東地緣衝突引發塑化相關產品報價大幅波動，且傾向賣方市場，供應商交貨時間與原物料價格指數皆攀升至 2022 年下半年以來最快上升速度；整體季節調整後之台灣製造 PMI 下滑 3.1 個百分點至 55.4%，未來六個月展望指數為 61.0%，個別產業因訂價機制、庫存水位與供應鏈地位不同，承受之衝擊程度明顯分化。

- 美伊衝突使油價劇烈波動並導致海運運能下降，全體製造業之供應商交貨時間指數攀升至 2022 年 5 月以來最快上升速度（66.3%），原物料價格指數亦翻揚至 86.0%，為 2022 年 4 月以來最快上升速度（高於 50.0%）。供應鏈上游開始選擇客戶，透過漲價、配額供應與延後出貨重新分配資源，致使製造業經季節調整後之生產指數中斷連續 5 個月的擴張轉為緊縮，指數回跌 11.5 個百分點至 48.3%。
- 3 月供應中斷衝擊已由原油與輕油端快速向下游傳導，乙烯、塑料、芳香烴、溶劑等基礎化學品價格急漲，市場報價變動頻繁，上游供應商發布不可抗力通知，甚至停止報價。儘管 2 月工作天數大幅減少，低基期因素下，化學暨生技醫療產業未季調之生產數量指數仍呈現緊縮，供應商交貨時間指數攀升至 2022 年 5 月以來最快上升速度（64.3%）、原物料價格指數站上 80.0% 以上上升速度，未完成訂單轉為擴張，客戶存貨指數滑落至 2024 年 7 月以來最低（39.3%），顯示產業嚴重面臨缺料斷鏈，致使未來六個月展望指數由 2024 年 7 月以來最快擴張速度（59.1%）驟跌 15.1 個百分點至 44.0%，呈現緊縮。

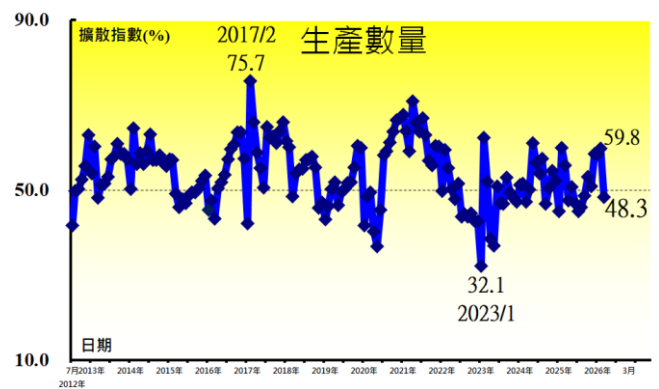
¹台灣製造業採購經理人指數 PMI 參照美國 ISM 編制方式分別計算五項指標之擴散指數再等權平均而得。作為追蹤 GDP 趨勢且每月第一項發布之總經數據，每月詢問受訪廠商與前月相比訂單、生產、人力僱用、交貨時間與存貨等指標之上升、持平或下降之趨勢變化，類似月增率概念，為相對性而非絕對數值，故關注焦點在趨勢而非絕對值增長。

- 權重占比最高的電子暨光學產業仍持續暢旺，新增訂單指數與生產指數皆來到 70.0%左右的擴張速度。儘管電子材料、印刷電路板（PCB）與半導體等上游產業與特用化學相關，供應商交貨時間指數已連續 4 個月維持在 60.0%以上的上升（高於 50.0%）速度，惟受惠於過去一年需求熱絡，採購具長備料週期，加以長約、產業聯盟與較高客戶黏著度支撐，相關供應鏈衝擊主要體現在成本持續攀升，原物料價格指數攀升 8.2 個百分點至 86.6%，為 2021 年 7 月以來最快上升速度。業者回報透過報價調整、成本轉嫁與策略，尚未明顯斷鏈，未來六個月展望指數已連續第 3 個月維持在 60.0%以上的上升速度。
- 地緣政治風險推升國際油價，帶動燃料、電力與海運、陸運等物流成本攀升，推動國際鋼鐵、塑膠及紙漿等基礎原材料報價，2026 年 3 月基礎原物料產業呈現「需求微溫、成本面推動上游報價急漲」之態勢。原物料價格指數翻揚 19.1 個百分點至 91.9%，未來六個月展望指數微升至 60.5%，為 2022 年 4 月以來最快擴張速度。惟中下游業者普遍反映，終端產品價格能否順利轉嫁成本，以及訂單需求透明度是否回升，仍為支撐後續訂單動能與產業擴張之關鍵因素。
- 整體而言，占比權重較高之電子與半導體供應鏈受惠於 AI 與高效能運算需求延續，憑藉長約與較高毛利結構尚無面臨斷鏈風險，使製造業未來六個月展望指數仍維持在 60.0%以上的擴張速度。然而，部分傳統產業因地緣政治風險，而面臨成本上升與缺料壓力。六大產業中，交通工具產業未來展望持續緊縮；食品暨紡織憂心後續原物料成本攀升壓力而對未來展望呈現審慎持平（50.0%）；化學暨生技醫療產業則多回報 4 月以後供應情勢不明朗，未來展望指數為六大產業中緊縮速度最快者。

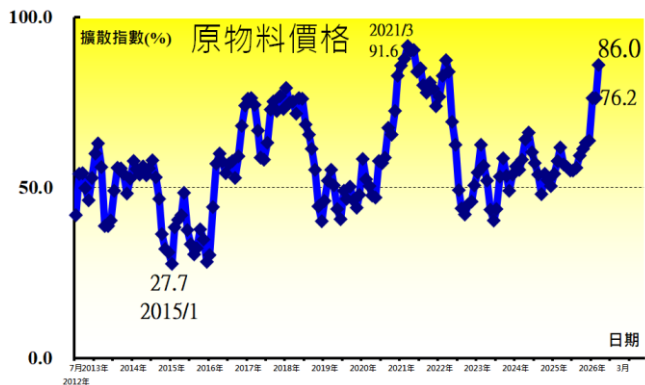
Panel A：新增訂單數量指數



Panel B：生產數量指數



Panel C：原物料價格指數



Panel D：未來六個月展望指數

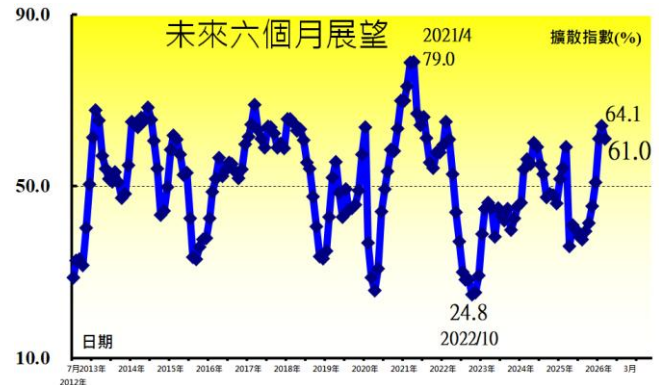


圖 1 本月製造業值得關注之指標

以下節錄製造業重要指標趨勢（詳圖 2）：

2026 年 3 月經季節調整後之台灣製造業採購經理人指數 (PMI)²已連續 6 個月擴張，惟指數由 2022 年 3 月以來最快擴張速度 (58.5%) 回跌 3.1 個百分點至 55.4%。

- 五項組成指標中，經季調之新增訂單與人力僱用持續擴張，生產轉為緊縮，供應商交貨時間上升（高於 50.0%），存貨持續擴張。
- 因 2 月工作天數相對較少之低基期因素，未經季節調整之產業別新增訂單指數多呈現擴張，惟季節調整後之製造業新增訂單指數回跌 11.6 個百分點至 52.1%。

²中華經濟研究院受國家發展委員會（前經建會）委託，並與中華採購與供應管理協會合作進行台灣製造業採購經理人指數調查。自 2012 年 11 月起正式發布台灣製造業採購經理人指數，2018 年 4 月起發布季節調整後 PMI 並於每年 4 月視模型檢定結果回溯調整(Revisions)一次，2021 年 3 月起發布製造業產業別報告。中經院針對有相對穩定季節性之 PMI 總指標，以及新增訂單、生產與人力僱用三指標分別進行季節調整，供應商交貨時間與存貨則因季節性不穩定，故不作任何調整。PMI 五項組成指標外之六項擴散指標以及產業別數據則全數為未經季節調整後之原始數據，會受到當月與前月工作天數所影響，故數值仍會反映一定程度之季節性。由於 X-13ARIMA-SEATS 最適合季節調整之序列長度需 5~7 年以上，故非製造業經理人指數 (NMI) 仍未進行季節調整。

- 2026 年 3 月未經季節調整之六大產業 PMI 全數擴張，各產業依擴張速度排序為電子暨光學產業（64.9%）、基礎原物料產業（60.5%）、交通工具產業（60.5%）、食品暨紡織產業（60.0%）、電力暨機械設備產業（59.5%）與化學暨生技醫療產業（52.9%）。
- 未來六個月展望指數已連續 4 個月擴張，指數由 2022 年 3 月以來最快擴張速度（64.1%）回跌 3.1 個百分點至 61.0%。
- 六大產業中，三大產業未來六個月展望呈現擴張，各產業依擴張速度排序為電子暨光學產業（64.8%）、基礎原物料產業（60.5%）與電力暨機械設備產業（57.0%）。化學暨生技醫療產業（44.0%）與交通工具產業（44.7%）則回報緊縮。僅食品暨紡織產業回報持平（50.0%）。

以下節錄製造業產業資訊（未經季節調整）：

1. 化學暨生技醫療產業（詳圖 3）

未經季節調整之化學暨生技醫療產業 PMI 由緊縮轉為擴張，指數回升 5.4 個百分點至 52.9%。

- 未經季節調整之新增訂單指數由緊縮轉為擴張，指數躍升 10.4 個百分點至 53.6%。
- 儘管 2 月有工作天數相對較少之低基期因素，惟地緣政治因素導致部份原物料價格與交期攀升，未經季節調整之生產數量指數仍呈現緊縮，指數回升 11.3 個百分點至 48.8%。
- 人力僱用指數已連續 2 個月緊縮，指數續跌 2.5 個百分點至 46.4%。
- 未來六個月展望指數中斷連續 2 個月擴張轉為緊縮，指數由 2024 年 7 月以來最快擴張速度（59.1%）驟跌 15.1 個百分點至 44.0%。

2. 基礎原物料產業（詳圖 4）

未經季調之基礎原物料產業 PMI 指數由緊縮轉為擴張，指數躍升 15.3 個百分點至 60.5%，為 2022 年 5 月以來最快擴張速度。

- 部分導因於 2 月工作天數較少之低基期因素，以及國際原物料成本報價攀升，未經季節調整之新增訂單與生產指數同步由緊縮轉為擴張，二指數分別躍升 30.7 與 39.3 個百分點至 70.9%與 68.6%，雙雙來到 2021 年 5 月以來最快擴張速度。
- 人力僱用指數由緊縮轉為擴張，指數回升 6.8 個百分點至 53.5%。

- 客戶存貨指數中斷連續 4 個月過低轉為過高（高於 50.0%；高於當前客戶所需），指數攀升 2.3 個百分點至 51.2%。
- 未完成訂單指數由緊縮轉為擴張，指數攀升 16.9 個百分點至 59.3%，為 2021 年 8 月以來最快擴張速度。
- 未來六個月展望指數微升 0.7 個百分點至 60.5%，為 2022 年 4 月以來最快擴張速度。

貳、台灣非製造業經理人指數（Taiwan Non-Manufacturing NMI）

未經季節調整之台灣非製造業 NMI 已連續 13 個月擴張，指數微幅回升 0.9 個百分點至 54.3%。中東衝突升溫引發油價高檔震盪、股匯市波動與航運運能受限，已使非製造業經理人對未來展望看法分歧，未來六個月展望指數由 2024 年 6 月以來最快擴張速度（62.1%）驟跌 9.7 個百分點至 52.4%。

- 部分導因於 2 月工作天數較少之低基期因素，非製造業各產業除住宿餐飲業外，商業活動與新增訂單多較 2 月呈現擴張，非製造業之新增訂單指數已連續 7 個月擴張，指數回升 5.5 個百分點至 57.0%，顯示 2026 年 3 月整體內需服務活動仍維持擴張動能。
- 然而，中東衝突升溫引發油價高檔震盪、股匯市波動、航運運能受限與航班取消，非製造業中的金融保險業、資訊暨通訊傳播業、運輸倉儲業之未來展望指數皆呈現緊縮，旅遊代訂相關服務業者之未來展望指數亦驟跌近 20.0 個百分點轉為持平（50.0%），批發業之未來展望指數雖仍呈現擴張，惟擴張速度亦大幅趨緩，指數回跌幅度達 14.7 個百分點。
- 燃油成本攀升，加以荷姆茲海峽風險升高干擾航運調度，部分船舶滯留與船班延誤情形增加，推升整體物流成本與不確定性，致使航運業者陸續調整附加費與運價。航空業亦因燃油價格劇烈波動調整票價與航班配置，此一成本壓力進一步向內需服務業擴散，反映於批發、運輸倉儲及相關服務。雖然服務收費價格攀升，運輸業者擔心後續價格攀升或製造業產品售價攀升將抑制後續進出口需求，因此對未來展望轉為緊縮保守看待。
- 旅遊及代訂相關服務業回報航空公司取消班機頻率增加且票價攀升，郵輪燃油附加費亦提高，同時臨近出發訂票（late booking）比重增加，加以戰爭帶來之不確定性，對 2026 年後續旅遊需求轉為持平保守預期。
- 此外，股匯市波動亦對金融保險業與資通訊相關服務業產生影響，企業與消費者對未來市場不確定性提高，投資、資本支出與消費行為轉趨審慎。此外，部分資通訊業者回報貨運交期與關鍵物料價格急升，後續景氣不確定性攀升，因此部分業者對未來展望轉為保守觀望。

- 綜上所述，非製造業雖仍維持擴張態勢，惟在地緣政治風險、金融市場波動與運輸成本攀升影響下，各產業對未來景氣之看法已出現明顯分化。未來六個月展望指數已連續 3 個月擴張，惟指數由 2024 年 6 月以來最快擴張速度（62.1%）驟跌 9.7 個百分點至 52.4%。

以下節錄非製造業重要指標趨勢（詳圖 5）：

2026 年 3 月未經季節調整之台灣非製造業 NMI 已連續 13 個月擴張，指數微幅回升 0.9 個百分點至 54.3%。

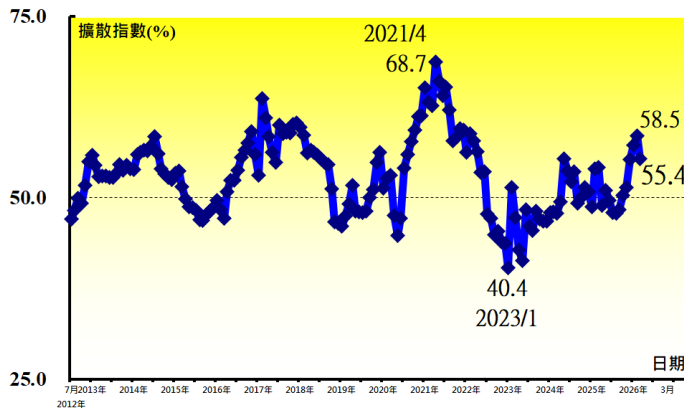
- 四項組成指標中，商業活動、新增訂單與人力僱用持續擴張，供應商交貨時間上升（高於 50.0%）。
- 未經季節調整之商業活動指數由持平（50.0%）轉為擴張，指數回升 4.2 個百分點至 54.2%。
- 新增訂單指數已連續 7 個月擴張，指數回升 5.5 個百分點至 57.0%。
- 非製造業持續面臨營業成本攀升壓力，採購價格指數（營業成本）已連續 3 個月維持在 60.0% 以上的上升速度，指數回升 2.3 個百分點至 66.8%，為 2024 年 5 月以來最快上升速度。
- 未完成訂單（工作委託量）已連續 3 個月擴張，指數回升 1.9 個百分點至 52.1%。
- 存貨觀感指數已連續 18 個月過高（高於 50.0%，高於當前營運所需），指數微跌 0.5 個百分點至 51.4%。
- 八大產業中，七大產業 NMI 呈現擴張，依擴張速度排序為零售業（62.1%）、批發業（59.3%）、教育暨專業科學業（58.4%）、營造暨不動產業（55.5%）、運輸倉儲業（55.1%）、資訊暨通訊傳播業（52.8%）與金融保險業（50.9%）。僅住宿餐飲業（40.4%）NMI 與 2 月相比呈現緊縮。
- 未來六個月展望指數已連續 3 個月擴張，惟指數由 2024 年 6 月以來最快擴張速度（62.1%）驟跌 9.7 個百分點至 52.4%。
- 八大產業中，五大產業回報未來六個月展望呈現擴張，各產業依指數擴張速度排序為教育暨專業科學業（62.2%）、零售業（57.9%）、住宿餐飲業（57.7%）、營造暨不動產業（53.1%）與批發業（52.0%）。

- 八大產業中，三大產業回報未來六個月展望呈現緊縮，各產業依指數緊縮速度排序為運輸倉儲業（42.6%）、金融保險業（46.4%）與資訊暨通訊傳播業（47.7%）。

Panel A：台灣製造業採購經理人指數

單位：%							產業別						
	2026 3月	2026 2月	百分點 變化	方向 (Direction)	速度 (Rate of Change)	趨勢 (Trend) 連續 月份	化學 暨 生技 醫療	電子 暨 光學	食品 暨 紡織	基礎 原物 料	交通 工具	電力 暨 機械 設備	
台灣製造業PMI	55.4	58.5	-3.1	擴張	趨緩	6	52.9	64.9	60.0	60.5	60.5	59.5	
新增訂單數量	52.1	63.7	-11.6	擴張	趨緩	6	53.6	71.8	62.5	70.9	60.5	61.6	
生產數量	48.3	59.8	-11.5	緊縮	前月為擴張	1	48.8	69.4	60.4	68.6	63.2	68.6	
人力僱用數量	51.1	52.8	-1.7	擴張	趨緩	5	46.4	51.9	58.3	53.5	50.0	52.3	
供應商交貨時間	66.3	59.5	+6.8	上升	加快	16	64.3	69.4	60.4	58.1	63.2	60.5	
存貨	59.4	56.7	+2.7	擴張	加快	4	51.2	62.0	58.3	51.2	65.8	54.7	
客戶存貨	47.8	47.7	+0.1	過低	趨緩	41	39.3	48.1	56.3	51.2	39.5	41.9	
原物料價格	86.0	76.2	+9.8	上升	加快	18	85.7	86.6	77.1	91.9	73.7	82.6	
未完成訂單	61.4	55.0	+6.4	擴張	加快	4	53.6	64.4	52.1	59.3	52.6	55.8	
新增出口訂單	64.2	52.6	+11.6	擴張	加快	4	56.0	69.4	56.3	54.7	44.7	55.8	
進口原物料數量	62.7	51.7	+11.0	擴張	加快	4	63.1	66.2	62.5	52.3	52.6	54.7	
未來六個月展望	61.0	64.1	-3.1	擴張	趨緩	4	44.0	64.8	50.0	60.5	44.7	57.0	
生產用物資(平均天數)	45	43					37	52	49	49	32	33	
維修與作業耗材(平均天數)	35	35					30	35	46	39	33	32	
資本支出(平均天數)	68	65					59	73	64	66	82	61	

Panel B：台灣製造業 PMI 時間序列走勢圖



Panel C：產業別 PMI 示意圖

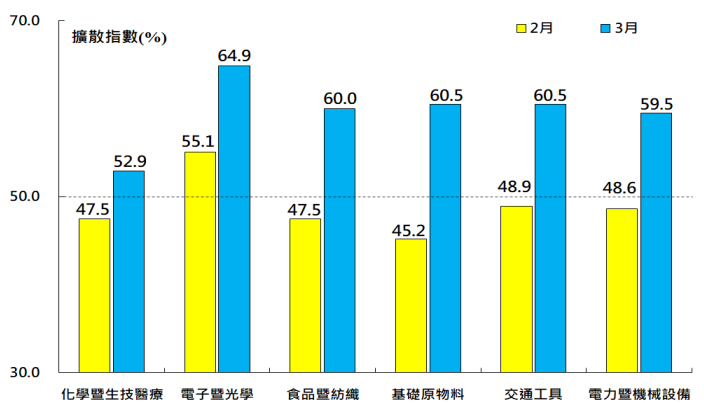


圖 2 台灣製造業採購經理人指數 (Taiwan Manufacturing PMI)

Panel A：化學暨生技醫療產業採購經理人指數

	2026 3月	2026 2月	百分點 變化	方向 (Direction)	速度 (Rate of Change)	趨勢(Trend) 連續月份
PMI (C&M)	52.9	47.5	+5.4	擴張	前月為緊縮	1
新增訂單數量	53.6	43.2	+10.4	擴張	前月為緊縮	1
生產數量	48.8	37.5	+11.3	緊縮	趨緩	2
人力僱用數量	46.4	48.9	-2.5	緊縮	加快	2
供應商交貨時間	64.3	53.4	+10.9	上升	加快	4
存貨	51.2	54.5	-3.3	擴張	趨緩	3
客戶存貨	39.3	45.5	-6.2	過低	加快	2
原物料價格	85.7	76.1	+9.6	上升	加快	4
未完成訂單	53.6	44.3	+9.3	擴張	前月為緊縮	1
新增出口訂單	56.0	42.0	+14.0	擴張	前月為緊縮	1
進口原物料數量	63.1	52.3	+10.8	擴張	加快	3
未來六個月展望	44.0	59.1	-15.1	緊縮	前月為擴張	1

Panel B：化學暨生技醫療產業 PMI

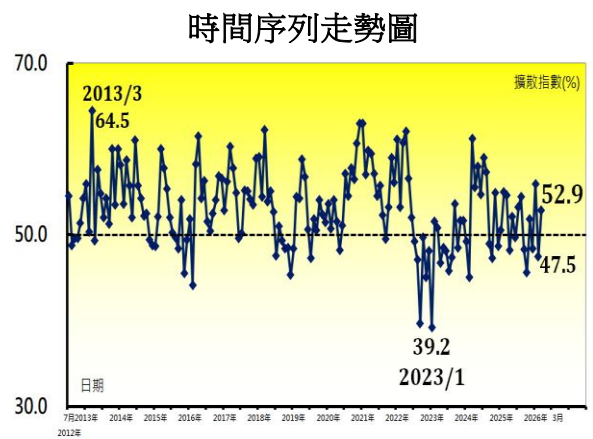


圖 3 化學暨生技醫療產業 (The Chemical, Biological & Medical industry)

Panel A：基礎原物料產業採購經理人指數

	2026 3月	2026 2月	百分點 變化	方向 (Direction)	速度 (Rate of Change)	趨勢(Trend) 連續月份
PMI (Mt's)	60.5	45.2	+15.3	擴張	前月為緊縮	1
新增訂單數量	70.9	40.2	+30.7	擴張	前月為緊縮	1
生產數量	68.6	29.3	+39.3	擴張	前月為緊縮	1
人力僱用數量	53.5	46.7	+6.8	擴張	前月為緊縮	1
供應商交貨時間	58.1	53.3	+4.8	上升	加快	2
存貨	51.2	56.5	-5.3	擴張	趨緩	3
客戶存貨	51.2	48.9	+2.3	過高	前月為過低	1
原物料價格	91.9	72.8	+19.1	上升	加快	8
未完成訂單	59.3	42.4	+16.9	擴張	前月為緊縮	1
新增出口訂單	54.7	42.4	+12.3	擴張	前月為緊縮	1
進口原物料數量	52.3	40.2	+12.1	擴張	前月為緊縮	1
未來六個月展望	60.5	59.8	+0.7	擴張	加快	2

Panel B：基礎原物料產業 PMI

時間序列走勢圖

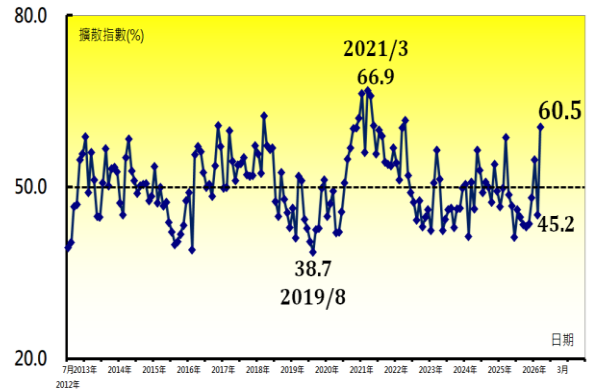
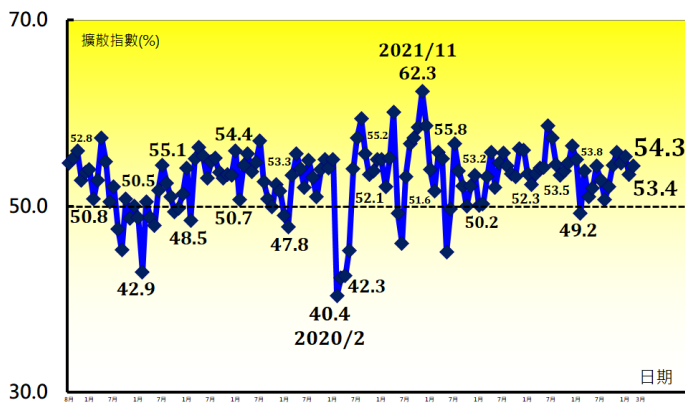


圖 4 基礎原物料產業 (The Basic Materials industry)

Panel A：台灣非製造業經理人指數

單位：%	2026 3月	2026 2月	百分點 變化	方向 (Direction)	速度 (Rate of Change)	趨勢 (Trend) 連續月份	產業別							
							住宿 餐飲	營造 暨 不動產	教育 暨 專業 科學	金融 保險	資訊 暨 通訊 傳播	零售	運輸 倉儲	批發
台灣NMI	54.3	53.4	+0.9	擴張	加快	13	40.4	55.5	58.4	50.9	52.8	62.1	55.1	59.3
商業活動	54.2	50.0	+4.2	擴張	前月為持平	1	46.2	57.8	62.2	46.4	50.0	55.3	57.4	59.2
新增訂單	57.0	51.5	+5.5	擴張	加快	7	38.5	51.6	62.2	51.2	54.5	80.0	57.4	64.8
人力僱用	51.8	56.6	-4.8	擴張	趨緩	37	46.2	57.8	55.4	52.4	52.3	50.0	51.9	53.1
供應商交貨時間	54.3	55.5	-1.2	上升	趨緩	34	30.8	54.7	54.1	53.6	54.5	63.2	53.7	60.2
存貨	53.1	53.4	-0.3	擴張	趨緩	12	46.2	57.8	52.7	58.3	54.5	47.4	57.4	48.0
採購價格	66.8	64.5	+2.3	上升	加快	123	76.9	75.0	59.5	52.4	68.2	65.8	68.5	77.6
未完成訂單	52.1	50.2	+1.9	擴張	加快	3	50.0	48.4	54.1	56.0	52.3	50.0	53.7	57.1
服務輸出/出口	50.9	54.2	-3.3	擴張	趨緩	4	58.3	43.8	53.1	40.0	31.3	75.0	50.0	57.9
服務輸入/進口	55.9	53.4	+2.5	擴張	加快	7	65.4	42.5	58.8	54.2	60.0	50.0	56.3	66.2
服務收費價格	57.7	58.9	-1.2	上升	趨緩	70	61.5	59.7	54.5	50.0	59.1	55.3	63.0	61.5
存貨觀感	51.4	51.9	-0.5	過高	趨緩	18	46.2	50.0	47.3	51.2	50.0	60.5	50.0	51.0
未來六個月展望	52.4	62.1	-9.7	擴張	趨緩	3	57.7	53.1	62.2	46.4	47.7	57.9	42.6	52.0

Panel B：台灣非製造業 NMI 時間序列走勢圖



Panel C：產業別 NMI 示意圖

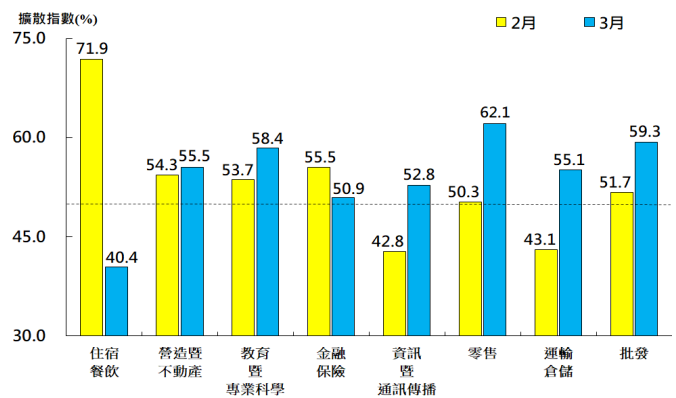


圖 5 台灣非製造業經理人指數 (Taiwan Non-Manufacturing NMI)

中華經濟研究院

2026年3月台灣採購經理人指數

發布記者會

日期：民國115年4月1日（星期三）

時間：下午16:00-17:30

地點：中華經濟研究院B003會議室

（台北市長興街七十五號）

報告人：

中華經濟研究院第三研究所

陳馨蕙副研究員

列席者：

中華經濟研究院

連賢明院長

中華經濟研究院

陳信宏副院長

中央研究院經濟研究所

簡錦漢研究員

中華採購與供應管理協會

白宗城顧問

台灣鐵道觀光協會/台灣旅行業協會/易遊網

蕭冠群理事/副總

中華經濟研究院第三研究所

陳馨蕙副研究員